
FLOORTEC

MANUALE POSA, USO E MANUTENZIONE

**PAVIMENTO IN LEGNO CON SUPPORTO
MULTISTRATO**



Parquet / Pavimenti in legno

Sommario

Sezione 1..... 3

DICHIARAZIONE DI PRESTAZIONE..... 4

DATI DEL FABBRICANTE..... 4

ASSISTENZA AUTORIZZATA 4

PRESENTAZIONE DEL MANUALE..... 5

Sezione 2..... 6

GARANZIA..... 7

NORME GENERALI DI SICUREZZA..... 9

 Avvertenza 9

DESCRIZIONE..... 10

DATI TECNICI..... 10

USO PREVISTO E USO NON PREVISTO DEL PRODOTTO 10

 Usato previsto 10

 Usato non previsto..... 10

 Rischi Residui 11

Sezione 3..... 12

AVVERTENZA 13

VERIFICHE PRELIMINARI..... 13

MOVIMENTAZIONE 13

 Movimentazione manuale 13

 Movimentazione con sistema di sollevamento (bancali)..... 14

POSA..... 14

 Ubicazioni 14

 Procedura di Posa 15

Sezione 4..... 16

MANUTENZIONE 17

 Sicurezza 17

 Manutenzioni periodiche..... 17

 Manutenzioni straordinarie 17

SMALTIMENTO 17

Sezione 1

Dichiarazione di prestazione
Informazioni sulla documentazione
Dati del costruttore

DICHIARAZIONE DI PRESTAZIONE

Il pavimento in legno descritto nella presente documentazione è accompagnato alla vendita dalla dichiarazione di prestazione, redatta conformemente alle legislazioni vigenti sul territorio Europeo.

**NOTA**

PRIMA DI UTILIZZARE IN UNA QUALSIASI FORMA IL PRODOTTO DA COSTRUZIONE, VERIFICATE LA PRESENZA DELLA DICHIARAZIONE DI PRESTAZIONE.

**NOTA**

QUALORA IL PRODOTTO DA COSTRUZIONE VENGA CEDUTO A TERZI, TUTTA LA DOCUMENTAZIONE DEVE ESSERE CONSEGNATA ASSIEME AD ESSO.

DATI DEL FABBRICANTE

Nome Legale Rappresentante	Andrea
Cognome Legale Rappresentante	Ferretti
Nome ditta	FLOORTEC S.r.l.
Sede ditta	Via Privata de Vitalis 6 - 25124 Brescia
P.IVA	03685140984
Nome prodotto	Pavimento prefinito in legno di rovere Europeo
Tel. Ufficio	+39 0302167179
Fax	+39 0302167179
Sito web	www.floortec.it
E_mail	info@floortec.it

ASSISTENZA AUTORIZZATA

La ditta produttrice effettua direttamente l'assistenza sul prodotto.

PRESENTAZIONE DEL MANUALE

**NOTA**

AL RICEVIMENTO DEL PRODOTTO DA COSTRUZIONE, PRIMA DI ESEGUIRE QUALSIASI OPERAZIONE, LEGGETE ATTENTAMENTE IL MANUALE.

Il presente manuale contiene le istruzioni per la posa, l'uso e la manutenzione della pavimentazione in legno di rovere europeo.

Il manuale è composto da varie sezioni, ognuna delle quali tratta una serie di argomenti, suddivisi in capitoli e paragrafi.

L'indice generale elenca tutti gli argomenti trattati dell'intero manuale. La numerazione delle pagine è progressiva ed in ogni pagina è riportato il numero della stessa.

Questo manuale è destinato agli utenti preposti alla posa, all'uso e alla manutenzione del pavimento in legno e ne è relativo alla vita tecnica dopo la sua produzione e vendita.

Nel caso in cui venisse successivamente ceduto a terzi a qualsiasi titolo (vendita o qualsiasi altra motivazione), il pavimento deve essere consegnato completo di tutta la documentazione.

Prima di iniziare qualsiasi operazione con il prodotto da costruzione è necessario avere almeno letto l'intero manuale e poi approfondito l'argomento relativo alle operazioni che si intendono effettuare.

Questo manuale contiene informazioni di proprietà riservata e non può essere anche parzialmente fornito a terzi per alcun uso ed in qualsiasi forma, senza il preventivo consenso scritto della ditta produttrice.

La ditta produttrice dichiara che le informazioni contenute in questo manuale sono congruenti con le specifiche tecniche e di sicurezza del prodotto cui il manuale si riferisce.

Copia conforme di questo manuale è depositata nel fascicolo tecnico, conservato presso la ditta produttrice.

La ditta produttrice non riconosce alcuna documentazione che non sia stata prodotta, rilasciata o distribuita da sé stessa o da un suo mandatario autorizzato.

Il presente manuale come tutto il fascicolo tecnico, sarà conservato a cura del fabbricante per il periodo previsto dalla legge (10 anni).

Durante tale periodo potrà essere richiesta copia della documentazione che accompagna il prodotto, al momento della vendita.

L'intero fascicolo tecnico rimane disponibile per tale periodo esclusivamente per le autorità di controllo, che ne potranno richiedere copia.

Trascorso tale periodo, sarà obbligo e cura di chi gestisce il prodotto, accertarsi che sia il prodotto che la documentazione, rispettino le leggi in vigore, al momento del controllo.

Sezione 2

Garanzia

Norme generali di sicurezza

Descrizione generale

Dati tecnici

Uso previsto e non previsto

Rischi Residui

GARANZIA

Le norme di garanzia, elencate integralmente nel contratto d'acquisto, hanno valore soltanto se il pavimento in legno viene impiegato nelle condizioni di uso previsto.

Fatta esclusione per gli interventi di manutenzione ordinaria, se previsti, descritti alla **sez. MANUTENZIONE** ed eseguiti con le procedure indicate, qualsiasi modifica apportata dall'utilizzatore o da ditte non autorizzate al prodotto determina il decadimento della garanzia.

La garanzia non si estende ai danni causati da imperizia o negligenza nell'uso del prodotto da costruzione, o da cattiva od omessa manutenzione.

Il materiale deve essere controllato alla consegna ed un suo utilizzo od alienazione è considerato come accettazione dello stesso e la corrispondenza a quello pattuito. Eventuali difetti, o non conformità del materiale fornito, vanno comunicati entro 8 giorni dalla scoperta degli stessi. Gli obblighi del fornitore non possono andare oltre alla sostituzione del materiale riconosciuto come difettoso.

I prodotti da noi venduti sono coperti da garanzia per quanto riguarda il prodotto alle seguenti condizioni:	
1	La garanzia è valida per un periodo di 12 o 24 mesi a seconda dell'acquirente.
2	La Ditta produttrice si assume l'impegno di sostituire a propria discrezione i prodotti da costruzione di errata fabbricazione, solo dopo un accurato controllo.
3	Sono sempre a carico del compratore le spese di trasporto e/o spedizione in caso di errato utilizzo dei termini di garanzia.
4	Durante il periodo di garanzia i prodotti sostituiti diventano di proprietà del produttore.
5	Di questa garanzia può beneficiare solamente l'acquirente originale che abbia rispettato le indicazioni contenute nel manuale. La nostra responsabilità sulla garanzia scade nel momento in cui: il proprietario originale ceda la proprietà del prodotto, oppure siano state apportate modifiche al prodotto stesso.
6	La garanzia non comprende danni derivati dall'utilizzo del prodotto dopo la constatazione di un'anomalia, dall'utilizzo di metodi d'esercizio non adeguati nonché dalla mancata osservazione delle istruzioni d'uso.
7	Il produttore non si assume alcuna responsabilità per eventuali difficoltà che dovessero sorgere nella rivendita o nell'utilizzo all'estero dovuto alle disposizioni in vigore nel Paese in cui il prodotto è stata venduto.
8	Il prodotto difettoso deve essere consegnato alla Ditta produttrice per la sostituzione;

Avviso: qualora si ritenesse necessario l'utilizzo della garanzia, Vi preghiamo di indicare i seguenti dati:

1	Tipologia
2	Data di acquisto (presentazione del documento di acquisto)
3	Descrizione dettagliata del problema

**NOTA**

IL MANCATO RISPETTO DELLE MODALITÀ DI INTERVENTO ED USO DEL PRODOTTO DESCRITTE NELLA PRESENTE DOCUMENTAZIONE, COMPORTA IL DECADIMENTO DEI TERMINI DI GARANZIA.

NORME GENERALI DI SICUREZZA**Avvertenza**

Verificate lo stato della presente documentazione, segnalando immediatamente alla ditta produttrice l'eventuale mancanza o illeggibilità anche parziale.

Qualora parte della documentazione fosse anche parzialmente mancante o illeggibile, consultate la ditta produttrice prima di eseguire qualsiasi ulteriore operazione sul prodotto.

In questo capitolo sono descritte le norme generali di sicurezza da osservarsi durante qualsiasi operazione eseguita con la pavimentazione in legno. Le procedure d'intervento, descritte nei capitoli successivi, devono essere eseguite rispettando sia le modalità di esecuzione indicate, sia le norme di sicurezza generali di questo capitolo.

Le norme di sicurezza e le procedure di posa e manutenzione del presente manuale sono un complemento alle norme generali di sicurezza ed eventualmente di sicurezza sul lavoro che devono comunque essere rispettate.

Nazioni diverse possono avere diverse normative relative alla sicurezza. Si precisa pertanto che in tutti i casi in cui le norme dei manuali fossero in conflitto oppure riduttive rispetto alle norme del settore o della nazione in cui il prodotto viene utilizzato, le norme del settore o della nazione avranno comunque valore prioritario su quelle dei manuali.

NOTA

LA DITTA PRODUTTRICE NON PUÒ ESSERE RITENUTA IN ALCUN CASO RESPONSABILE DI INCIDENTI O DANNI CONSEGUENTI ALL'USO INAPPROPRIATO DEL PRODOTTO DA COSTRUZIONE, NONCHÈ DALL'INOSSERVANZA ANCHE PARZIALE DELLE NORME DI SICUREZZA E PROCEDURE DI INTERVENTO DESCRITTE NEL MANUALE.

La non osservanza delle norme d'uso e delle modalità d'intervento, posa e manutenzione della pavimentazione in legno contenute nel manuale determina inoltre l'annullamento dei termini di garanzia.

Il manuale deve essere custodito dall'utente e dal personale a cui è stato assegnato il compito di posa, ispezione e di pulizia del prodotto.

In caso di deterioramento o smarrimento potrà essere richiesta dal Committente al produttore una copia conforme, suggeriamo di tenere una copia di sicurezza in luogo in cui non possa essere danneggiata o smarrita.

ATTENZIONE

POICHÉ SAREBBE IMPOSSIBILE DESCRIVERE TUTTE LE OPERAZIONI CHE NON DEVONO O NON POSSONO ESSERE ESEGUITE, SI RITENGA CHE TUTTE LE OPERAZIONI (DIVERSE DAL NORMALE USO) CHE NON SONO ESPLICITAMENTE DESCRITTE NEL MANUALE FORNITO CON IL PRODOTTO DA COSTRUZIONE, SONO DA CONSIDERARSI NON FATTIBILI.

DESCRIZIONE

I prodotti descritti nel presente documento sono tavole parquet prefinite in rovere europeo con supporto in multistrato. La tipologia di prodotto, secondo le direttive vigenti, non prevede prove di resistenza al fuoco.

DATI TECNICI

Le tavole in legno vengono immesse sul mercato con due configurazioni differenti:

- **A** - Tavole cm 190x19 – spessore 1,5 cm
- **B** - Tavole cm 120x12 – spessore 1 cm

A: le tavole vengono consegnate in scatole di cartone con misura 190x19x15 cm³. All'interno di ogni scatola sono contenute 8 tavole. Il peso della confezione è pari a 28 kg.

B: le tavole vengono consegnate in scatole di cartone con misura 120x24x12 cm³. All'interno di ogni scatola sono contenute 20 tavole. Il peso della confezione è pari a 20 kg.

USO PREVISTO E USO NON PREVISTO DEL PRODOTTO

Uso previsto

Il prodotto da costruzione in esame può essere utilizzato solo ed esclusivamente come pavimentazione per ambienti interni.

NOTA



LA DITTA PRODUTTRICE NON PUÒ ESSERE RITENUTA IN ALCUN CASO RESPONSABILE DI INCIDENTI O DANNI CONSEGUENTI AD USI NON PREVISTI DEL PAVIMENTO. QUALSIASI USO NON PREVISTO DEL PRODOTTO DA COSTRUZIONE COMPORTA INOLTRE IL DECADIMENTO DEI TERMINI DI GARANZIA.

Uso non previsto

Non è previsto alcun uso differente da quelli descritti al paragrafo **USO PREVISTO**.

È inoltre assolutamente vietato:

- Utilizzare il prodotto come componente strutturale.
- Utilizzare il prodotto in ambienti/luoghi diversi da quelli indicati in "**Ubicazioni**".
- Modificare il prodotto da costruzione.
- Utilizzare metodi di posa diversi da quelli indicati nei successivi paragrafi.
- Utilizzare colle per il fissaggio diverse da quelle indicate nel presente manuale.
- Utilizzare prodotti per la pulizia diversi da quelli indicati nel presente manuale.

NOTA



LA DITTA PRODUTTRICE NON PUÒ ESSERE RITENUTA IN ALCUN CASO RESPONSABILE DI INCIDENTI O DANNI CONSEGUENTI AD USI NON PREVISTI DEL PRODOTTO DA COSTRUZIONE. QUALSIASI USO NON PREVISTO COMPORTA, INOLTRE, IL DECADIMENTO DEI TERMINI DI GARANZIA.

Rischi Residui

In fase di progettazione la ditta produttrice **FLOORTEC S.r.l.** ha effettuato un'analisi dei rischi approfondita sul prodotto da costruzione in esame. Da tale analisi sono emersi dei rischi ineliminabili per la loro natura. È importante perciò che qualsiasi utente debba posare, utilizzare e mantenere il pavimento in legno abbia preventivamente letto il manuale.

**NOTA**

LA DITTA PRODUTTRICE NON PUÒ ESSERE RITENUTA IN ALCUN CASO RESPONSABILE DI INCIDENTI O DANNI CONSEGUENTI AD USI NON PREVISTI DEL PRODOTTO DA COSTRUZIONE A SEGUITO DI NEGLIGENZA DA PARTE DI UN UTENTE.

In particolare:

- È assolutamente vietato apportare qualsiasi modifica sul prodotto da costruzione. Qualsiasi danno a persone, animali o cose derivante dall'utilizzo del pavimento modificato impropriamente da un operatore non autorizzato, solleva **FLOORTEC S.r.l.** da ogni responsabilità.
- Conservare con cura il presente manuale, necessario per un corretto e sicuro utilizzo del prodotto da costruzione.

Nelle operazioni di posa del prodotto è necessario prevedere l'uso di mezzi personali di protezione (DPI) quali:

- Abbigliamento:

Chi effettua la posa del prodotto da costruzione dovrà indossare obbligatoriamente un abbigliamento che deve essere conforme ai requisiti essenziali di sicurezza vigenti.
Si dovrà comunque calzare scarpe di tipo antinfortunistico con suola antiscivolo ed occhiali;

- Guanti:

Nelle fasi di posa del prodotto da costruzione è necessario utilizzare guanti anche di classe I^a.



In caso si verificano incidenti, come per esempio un forte urto di una massa contro il materiale posato, è necessario effettuare verifiche di integrità. Qualora si riscontrino:

- crepe sulla superficie,
- formazione di asperità pericolose,
- deformazioni della struttura,

contattare l'assistenza tecnica di **FLOORTEC S.r.l.** per ricevere supporto.

Sezione 3

Movimentazione

Posa

AVVERTENZA

La produzione della pavimentazione viene verificata da **FLOORTEC S.r.l.** prima della spedizione e della consegna all'utente finale.

Il pavimento in legno è progettato, realizzato e testato per soddisfare tutte le norme specifiche (vedere la dichiarazione di prestazione), quando posato a regola d'arte.

Se la posa, verifiche e pulizie non vengono condotte a regola d'arte si possono verificare anomalie durante la sua vita tecnica, inoltre possono verificarsi problemi di sicurezza del prodotto. Una posa e verifiche non appropriati fanno decadere i termini di garanzia.



ATTENZIONE

IL PERSONALE INCARICATO ALLA POSA, RILASCI A UNA DICHIARAZIONE, CHE CONFERMA LA CORRETTEZZA DEL LAVORO SVOLTO.

VERIFICHE PRELIMINARI

Controllo di eventuali danni

- Verificate che l'imballaggio in cui viene consegnato il pavimento in legno non presenti danni dovuti ad urti, strappi od abrasioni.

Procedura di segnalazione danni

Nel caso si riscontrino dei danni, interrompete la procedura di posa e segnalate la natura dei danni riscontrati all'ufficio supporto clienti della ditta produttrice.

MOVIMENTAZIONE

Movimentazione manuale

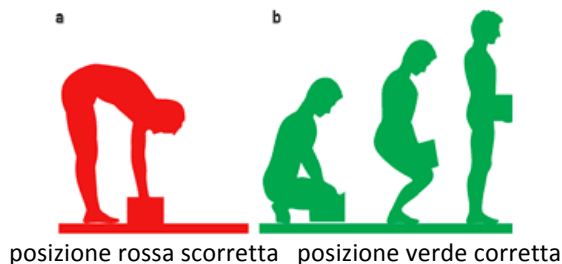
Il peso di ogni tavola di legno è riportato nel presente manuale e nella targhetta incollata ad esso. Le tavole od un loro insieme possono essere tranquillamente movimentate manualmente purché siano rispettati i requisiti previsti dal D.lgs. 81/08 in merito al peso massimo sollevabile in luogo di lavoro. Di seguito viene riportata la tabella con le indicazioni precise:

Valori indicativi per il peso massimo (in kg), manutenzione frequente o occasionali.

Età	Uomini		Donne	
	Occasionali	Frequenti	Occasionali	Frequenti
16 - 18	19	14	12	9
18 - 20	23	17	14	10
20 - 35	25	19	15	11
35 - 50	21	16	13	10
più di 50	16	12	10	7
Donne incinta				
Primi 6 mesi di gravidanza			10	5
A partire dal 7 mese			0	0

Per eseguire l'operazione di spostamento manuale di una o più unità componenti è sufficiente:

- Che l'operatore la/e afferrì in modo saldo e sicuro.
- Che l'operatore la/e sollevi ponendo particolare attenzione a non curvare la schiena (vedi immagine seguente per la corretta postura)



Si può procedere a movimentare un imballaggio contenente più componenti in blocco, con l'ausilio di un carrello. È sufficiente:

- posizionare, con l'ausilio di un sistema di sollevamento, l'imballaggio su un carrello appropriato allo sforzo richiesto dall'operazione.
- spostare il carrello nella posizione desiderata sfruttando le ruote.
- Scaricare la confezione servendosi un altro sistema di sollevamento.

Movimentazione con sistema di sollevamento (bancali)

Norme di sicurezza

Durante le operazioni di sollevamento e movimentazione di un bancale con le confezioni del prodotto, nessuna persona che non sia addetta alle operazioni in corso deve sostare o transitare nella zona di lavoro.

Tutto il personale addetto alla movimentazione deve indossare un abbigliamento antinfortunistico a norme, in particolare guanti, elmetto e scarpe antinfortunistiche.

Durante il sollevamento gli addetti alle operazioni devono restare a distanza di sicurezza e in nessun caso devono trovarsi sotto l'unità sollevata.

Per correggere qualsiasi difetto d'imbragatura o di bilanciamento, o per qualsiasi operazione che richieda anche solo l'avvicinamento di una persona, deponete a terra il carico e ripetete correttamente l'imbragatura ed il sollevamento.

Tali persone devono operare in zona agevolmente visibile al manovratore del mezzo di sollevamento e devono avere soltanto funzione di segnalazione al manovratore, restando lontane dalla zona di movimentazione, ed in nessun caso devono intervenire manualmente su alcun oggetto sospeso per guidarlo od orientarlo in alcun modo.

Prima di iniziare le operazioni liberate l'area da tutti gli oggetti estranei alla movimentazione e pulite bene il pavimento in modo tale che acqua, unto od altro non lo rendano scivoloso od insicuro.

Verificate le misure in altezza dell'organo di sollevamento che utilizzerete e verificate che abbia spazio sufficiente ai movimenti necessari considerando la lunghezza delle funi, l'altezza dell'unità da sollevare e la posizione in cui deve essere piazzata.

Controllate in particolare che non vi siano linee elettriche in tensione che possano interferire con la movimentazione.

Verifiche preliminari

Prima di iniziare la movimentazione del bancale, verificate:

- che non vi siano parti non fissate che possono cadere durante il sollevamento.
- che non vi siano oggetti appoggiati sopra e non fissati ad esso.

Il Peso del bancale è indicato nella bolla di trasporto. L'esecuzione della movimentazione sarà eseguita dall'operatore abilitato provvisto di patentino in conformità con le leggi vigenti.

POSA

Ubicazioni

È bene tenere presente alcuni aspetti prima di procedere con la posa del pavimento in legno, in particolare è necessario verificare alcuni fattori:

- La temperatura dell'ambiente di stoccaggio del pavimento pre posa deve essere contenuto fra i valori di +15°C e +30°C. Le confezioni devono essere mantenute sigillate in ambienti areati, puliti, asciutti e protetti da fonti di calore e sorgenti luminose.
- La temperatura dell'ambiente in cui verrà posato il pavimento deve rientrare fra i valori ideali di +18 e +22°C e appena posato non deve superare i 24°C. L'ambiente deve essere sufficientemente areato.
- Condizioni di umidità ideali comprese tra il 45% e il 65%.

Può essere utilizzato solo in ambienti interni.

Procedura di Posa

Prima della posa è bene verificare che il piano di posa sia stato eseguito rispettando la norma UNI 11371, e che sia solido, perfettamente asciutto, pulito esente da infiltrazioni di umidità, da formazioni di condensa o di polverosità superficiale.

Nel caso di posa su preesistenti superfici ceramiche o di marmo, verificare che siano idoneamente preparate alla posa del nuovo pavimento e che non ci siano residui di vecchia colla.

Prima della posa deve essere effettuato il corretto rilevamento dell'umidità mediante un igrometro a carburo di calcio, osservando i valori ideali come segue:

- non superiore al 2% per massetti di tipo cementizio normale o a rapida essiccazione;
- inferiore all'1,7% in presenza di massetti riscaldati;
- Inferiore allo 0,5% in presenza di massetti di anidride.

Secondo il tipo di pavimento scelto si può procedere sia alla posa flottante che ad incollaggio, verificare prima della posa le indicazioni corrette.

Nel caso di incollaggio, verificare che vengano impiegati collanti idonei e specifici per il parquet prefinito, in ogni caso che siano privi di acqua.

Si consiglia, al momento della preparazione del materiale da posare, di aprire contemporaneamente più pacchi, in modo da poter mischiare più elementi lignei possibile, facendo altresì attenzione di riservare le tavole già tagliate, presenti in ogni pacco, per le zone perimetrali della stanza dove, durante la posa, è bene prevedere uno spazio di fuga idoneo.

In caso di posa flottante, prevedere di posizionare i giunti di dilatazione proporzionalmente alla superficie posata, ed è consigliato di prevederne l'applicazione in prossimità delle zone di separazione delle stanze.

Una volta terminata la posa, verificare il corretto incollaggio e rispettare le condizioni ideali per l'asciugatura della colla e/o dell'eventuale finitura superficiale, mantenendo la temperatura dell'aria e l'umidità entro i valori desiderabili come indicati nel capitolo precedente.

La luce del sole concorre ad un normale processo ossidativo della superficie, pertanto è sconsigliato ricoprire la pavimentazione nuova con tappeti od altro per evitare zone diverse di colore o stonalizzazioni.

Evitare, nel periodo successivo alla posa, di caricarlo con pesi elevati.

Eventuali leggere fessurazioni che si dovessero sviluppare con il tempo, sono da imputare ad un normale processo di essiccazione del legno e non ad un difetto dello stesso o delle procedure di posa.

Sezione 4

Manutenzione

Smaltimento

MANUTENZIONE

Sicurezza

Le operazioni di manutenzione devono essere eseguite da personale che preventivamente abbia letto il manuale. Nell'eseguire tali interventi, attenersi scrupolosamente alle istruzioni riportate sulla presente documentazione.

Per qualsiasi intervento di manutenzione oltre alle indicazioni contenute nel presente manuale, devono essere rispettate le norme di sicurezza generali ed eventualmente le norme di sicurezza generali sul lavoro vigenti nel luogo in cui tali operazioni vengono svolte.

Manutenzioni periodiche

Periodicamente è necessario pulire la superficie della pavimentazione in legno da polvere e sporcizia.

Pulire il pavimento utilizzando un aspirapolvere con spazzola apposita o una scopa con setole morbide o in alternativa panni elettrostatici cattura polvere.

Lavare il pavimento con un panno umido e ben strizzato, utilizzando un detergente specifico senza risciacquo per pavimenti in legno verniciati o ad olio, senza solventi o ammoniaca, comunque limitando al massimo l'impiego di acqua che potrebbe infiltrarsi attraverso piccole fessure o tra i vari elementi, causando un rigonfiamento dello stesso. Evitare il contatto con qualsiasi prodotto schiumoso o sostanze, sia chimiche che naturali, che siano abrasive, acide e corrosive che possano intaccare e rovinare la superficie richiedendo interventi straordinari.

Non utilizzare macchine a vapore che raggiungono temperature troppo alte che possono sollevare il parquet o lasciare aloni difficili da eliminare.

Per i legni con finitura ad olio è necessario periodicamente trattare la superficie con dell'olio specifico.

La frequenza del trattamento è legata all'usura dello stesso.

Non si devono effettuare precedenti rimozioni. E' sufficiente stendere una mano di prodotto seguendo la direzione delle venature del legno.

Si possono saltuariamente utilizzare prodotti specifici per ravvivare la superficie, qualora con il tempo diventasse un pò "spenta".

Manutenzioni straordinarie

Le manutenzioni straordinarie sono richieste in caso di incidenti non prevedibili o ad un uso inappropriato del prodotto da costruzione in esame.

Le situazioni che di volta in volta si possono creare sono del tutto imprevedibili e pertanto non è possibile descrivere appropriate procedure di intervento.

In caso di necessità consultate il servizio tecnico per ricevere le istruzioni adeguate alla situazione.

Tutti gli interventi straordinari, devono comunque essere effettuati da personale specializzato ed autorizzato.

SMALTIMENTO

Il pavimento in legno è prodotto secondo criteri di durata e flessibilità che consentono di utilizzarlo per numerosi anni dopo la posa. Una volta raggiunta la fine della sua vita tecnica e operativa, deve essere smaltito in condizioni di non poter essere comunque più utilizzato per gli scopi per cui a suo tempo era stato progettato e prodotto, rendendo comunque possibile il riutilizzo delle materie prime che lo costituiscono.

La pavimentazione in esame non richiede particolari procedure di smaltimento. In caso, fate riferimento alle norme locali per lo smaltimento del legno.